

Funkcionalistická vila z 30. rokov minulého storočia neďaleko Prahy vo vyhľadávanom vilovom letovisku Jevany stojí uprostred lesa na pozemku so statnými stromami a výhľadom na neďaleký rybník. Napriek nadčasovej elegancii ju nahľadával zub času. Keď však prešla do rúk nového majiteľa, ten s pomocou architektov a stavebnej firmy obnovil jej zašlú krásu v duchu súčasných potrieb.

UPTA  
k trvalým  
hodnotám

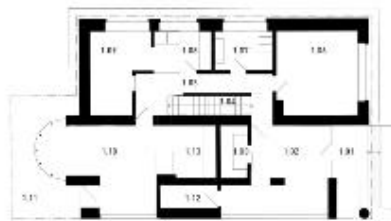


**T**rojpodlažný dom stojí rovnobežne s východnou hranicou mierne svahovitého pozemku v jeho severovýchodnej časti. Vstup doň pôvodne viedol z hlavnej komunikácie, smerujúcej do centra Jevan zo severnej časti, no po predaji časti pozemku sa presunul na južnú



stranu. Súčasného majiteľa na chátrajúci objekt s úžasným potenciálom upozornil priateľ. Po jeho kúpe nasledovala - rekonštrukcia. Na jej realizáciu oslovil majiteľa stavebnej firmy, Ing. Pavla Matyáša, ktorý pomerne často spolupracuje s architektom Ľudkom Ryznerom a jeho ateliérom OK PLAN. Každé investorovi sa štýl práce architekta páčil, dohodli sa veľmi rýchlo. Ku projektu bola prizvaná aj architektka Marcela Suseňiková z toho istého ateliéru. Všetci zainteresovaní sa zhodli, že pri rekonštrukcii by sa mal zachovať pôvodný architektonický charakter vily z 30. rokov.

Prizemie sa po dodatočnej rekonštrukcii viac prepojilo s exteriérovou terasou.



Prizemie:

- 1 - vstup, 2 - vstupná hala, 3 - šatník, 4 - schodisko 5 - chodba,  
6 - hosťovská izba, 7 - WC, kúpeľňa, 8 - vstup, 9 - technická miestnosť,  
10 - pánska izba, 11 - vonkajšia terasa, 12 - sklad, 13 - letná kuchyňa



no zároveň by malo byť jasné, že k jej úprave došlo v 21. storočí - týkalo sa to hlavne vnútorných priestorov. Nebola to ľahká úloha, pretože vila bola vo veľmi zlom stave a aby dokázala naplniť požiadavky súčasných užívateľov, vyžadovala zásadné úpravy - pol roka trvali iba sanačné práce na konštrukcii a hydroizoláciách. Po odhalení konštrukcii bolo potrebné operatívne meniť niekoľko pôvodných zamerov architektky i opätovne pozývať statika, skrátka, ukázalo sa, že projekt bol iba odrazovým mostíkom k definitívnemu riešeniu. Našťastie, investor sa rozhodoval rýchlo a neľutoval čas ani peniaze, aby sa nakoniec dostalo k úspešnému výsledku.

### **Nový koncept užívania**

Pretože časť pozemku, ktorej súčasťou bol hlavný vstup do domu, prešiel do iného vlastníctva, musel sa realizovať nový - z južnej strany. S aktuálnym funkčným využitím súviseli aj dispozičné zmeny jednotlivých

Vďaka  
prehľadnej  
stene schodiska  
a oknám zo  
všetkých strán  
je celý priestor  
otvorený.



podlaží. Odstránil sa postranný vstup a schodisko pre služobníctvo, ktoré spájalo kuchyňu s obslužným zázemím. Točité schodisko z prízemia na prvé podlažie nahradilo nové, opačne orientované, menili sa okenné výplne za kvalitné trojsklá, prepojila záhradná terasa sa prízemím...

### Funkčné využitie troch podlaží

Prízemie, čiastočne zapustené do pozemku, spočiatku tvorila priestranná hala, technická miestnosť, kúpeľňa s WC, hosťovská izba a pánsky klub s vinotékom. Užívaním domu však majiteľ po nejakom čase zistil, že posledné menované priestory sú málo využívané, preto sa rozhodol pre opätovnú rekonštrukciu, ktorá by túto časť domu viac prepojila s exteriérovou terasou, a to príjemným posedením za polkruhovou presklenou stenou s výhľadom na terasu a mini barom. Najväčší problém predstavov-





vala výmena pôvodnej nosnej steny za konštrukciu vyplnenú sklenenými stenami.

Prvé podlažie plnilo pôvodne aj reprezentatívnu spoločenskú funkciu. Okrem obývačky sa v nej nachádzalo niekoľko menších, avšak pomerne ponurých miestností. Nový koncept viedol k odstráneniu všetkých ne-nosných priečok, čím vznikol jeden veľký, zo štyroch strán oknami presvetlený priestor, ktorý sa obťáča okolo schodiska. Nachádza sa v ňom kuchyňa, jedáleň, obývačka a trochu intímnejšia čítareň s priamym výhľadom cez presklenú oblúkovú stenu na terasu a do záhrady. Z obývačkovej strany sa ku schodisku prímkyňa obojstranný kozub, ktorého plamene možno vidieť aj od kuchyne. Vďaka priehľadnej stene schodiska i oknám zo všetkých strán je celý priestor otvorený, a tak sa počas dňa v ňom neustále mení atmosféra.

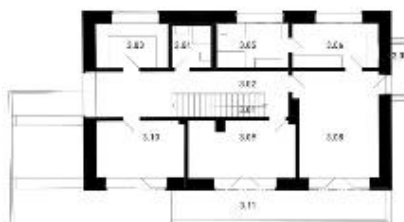


Interiér je vo všetkých obytných priestoroch navrhnutý minimalisticky a funkčne tak, aby čo najviac vynikol samotný priestor.



Prvé podlažie:

1 - schodisko, 2 - kuchyňa, 3 - komora, 4 - WC, umývaň, 5 - čítareň,  
6 - krytá terasa, 7 - obývačka, jedáleň, 8 - hi-fi miestnosť



Druhé podlažie

1 - schodisko, 2 - chodba, 3 - šatník, 4, 5 - kúpeľňa, 6 - šatník,  
7 - balkón, 8 - spáňa, 9, 10 - detská izba, 11 - terasa





Úprava záhrady sa svojim prirodzeným stvárnením prispôbila okolitej prírode.



Druhé podlažie má oddychový charakter, nachádza sa na ňom spálňa rodičov so samostatným šatníkom a vlastnou kúpeľňou, detská izba a ďalšia kúpeľňa.

### Prenyslená striednosť

Interiér domu je navrhnutý minimalisticky a funkčne tak, aby čo najviac vynikol samotný priestor. Z väčšej časti drevené podlahy sa kombinujú s keramickými obkladmi a dlažbami v hygienických priestoroch, kameňinovou dlažbou na prízemí a PVC krytinami na terase. Z technického zázemia stojí za zmienku podlahové vykurovanie a radiátory tepelným čerpadlom zem-voda.

Úprava záhrady sa nesie v duchu prirodzenosti daného prostredia a navodzuje priam dovolenkovú atmosféru. Do jej juhovýchodnej časti pribudla samostatne stojaca drevená dvojgaráž s pultovou strechou a vstupom na úrovni oplotenia deliaceho pozemok od uličnej línie. S domom ju prepája kamenný chodník.

Celková plocha pozemku 2 725 m<sup>2</sup>  
 Zastavaná plocha – rod. domu 154,5 m<sup>2</sup>  
 Zastavaná plocha – garáže 75,0 m<sup>2</sup>  
 Sadové úpravy, zeleň 2 392,3 m<sup>2</sup> ■

Generálny projektant:  
 OK PLAN ARCHITECTS  
 Autori:  
 architekt Ľuděk Rýžner,  
 Ing. arch. Marcela Susodíková  
 Projekt: 2008  
 Generálny dodávateľ:  
 IPM Building  
 Realizácia: 08/2010 – 12/2011  
 Dodatočná úprava dolného  
 podlažia: 2014

