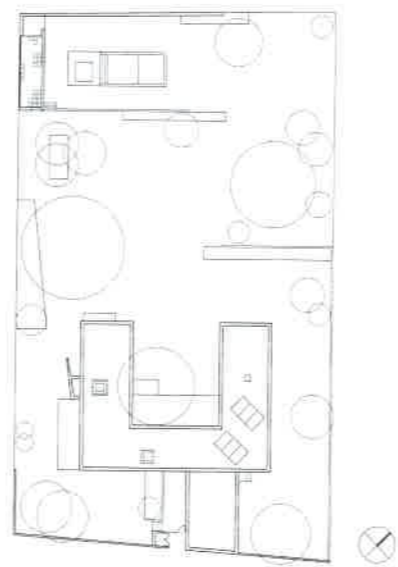


# RODINNÝ DŮM V ŘÍČANECH

MARKÉTA CAJTHAMLOVÁ, ŠÁRKA ŠOCHOVÁ



1



2



4

3



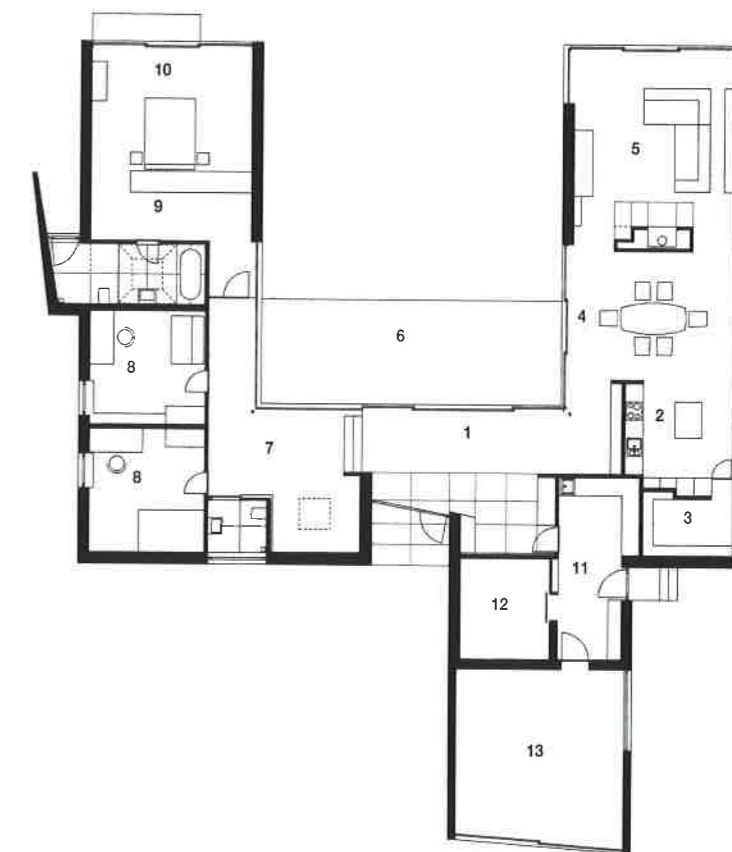
5



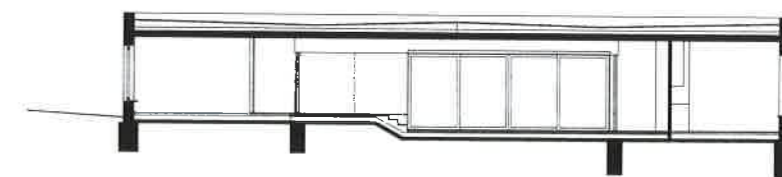
- PŮDORYS
- 1 vstupní hala
  - 2 kuchyň
  - 3 spíž
  - 4 jídelna
  - 5 obývací pokoj
  - 6 terasa
  - 7 fitness
  - 8 pokoj
  - 9 šatna
  - 10 ložnice
  - 11 prádelna
  - 12 kotlina
  - 13 garáž

- 1 vrstvy transparence
- 2 situace
- 3 pohled ze zahrady
- 4 pohled z ulice
- 5 detail krbu – pemřovaná cementová omítka

situace – širší vztahy



řez



## RODINNÝ DŮM, ŘIČANY U PRAHY

**KLIENT:** soukromá osoba  
**AUTORI:** ing. arch. Markéta Cajthamlová, ing. arch. Šárka Šochová  
**SPOLUPRÁCE:** ing. arch. František Štáfek  
**PROJEKT ZAHRADY:** Magdaléna Kaščíková  
**STATIKA:** ing. Václav Jandáček  
**GENERÁLNÍ DODAVATEL:** ing. Pavel Matyáš, Provádění staveb – truhlářství  
**SUBDODAVATELÉ:** Sipral, a.s. – okna, rámová konstrukce – posuvné dveře; Kámen Engineering – kamenické práce; Prošek-kovářství – zámečnické výrobky; ART Parket – dřevěné podlahy; ARA Kolín – interiér; GARPEN PEŠIČKA – zahrada; KM POOL BAZÉNY – kompletní technologie bazénu; SINAI, s.r.o. – celoskleněné sprchové kouty  
**PROJEKT:** 2001 – 2002  
**REALIZACE:** 2002 – 2003  
**NÁKLADY:** neuvedeny

CELKOVÁ PODLAHOVÁ PLOCHA	330 m <sup>2</sup>
OBYTNÁ PLOCHA	200 m <sup>2</sup>
OBESTAVĚNÝ PROSTOR	1050 m <sup>3</sup>

6



REPROŠINIMEK ARCHIV REDAKCE

**AUTORSKÁ ZPRÁVA** Dům stojí ve vilové čtvrti na mírně svažitém pozemku o rozloze 2200 m<sup>2</sup>. Požadavkem manželského páru bylo soukromí a intimita, odvrácení se od okolního přesyceného světa.

Půdorys domu ve tvaru písmene U doplněný hmotou garáže a zdmi vytváří jednotlivé venkovní na sebe navazující poloatrové prostory různých významů a funkcí. Hlavní vnitřní v maximální míře prosklené atrium opticky zcela propojuje exteriér s interiérem domu.

Vstup s průhledem do zahrady je osový. Na jednu stranu je umístěna kuchyň, jídelna a obytný prostor s krbem, na stranu druhou ložnice a koupelny, včetně prostoru fitness. Na konci rozlehlé zahrady je bazén, sauna, vířivá vana a skladový prostor. V duchu polouzavřených prostor vznikl samostatný celek včetně kamenné zdi, která pohledově uzavírá celý koncept.

Konstrukce využívá možnosti železobetonu. Vnitřní atrium je podepřeno v rozích dvěma ocelovými sloupy, ostatní stěny jsou provedeny za pomoci ztraceného bednění Durisol, betonová deska je vyztužená skrytými průvlaky a nadatikovými žebry.

Na obklady koupelen a dlažbu byl použit italský vápenc. Dřevěné podlahy jsou vyrobeny z olejovaného merbau. Vnitřní omítky jsou hladké štukové, venkovní omítky z bílého břizolitu. Okna hliníková. Venkovní kámen na zdech a dlažbách italský porfyr. Ukončovací prvky z titanžinku a betonových prefabrikátů. Na střeše domu je umístěno 6 kolektorů na ohřev teplé vody a bazénu.

### OHLÉDNUTÍ ARCHITEKTEK

Původní představa přízemního atrového domu propojeného s exteriérem se zcela shoduje s výsledkem. Na mírně svažitém pozemku na okraji říčan komunikuje tento dům s rodinným domem na protější parcele, který jsme realizovali v roce 1999, a nenápadně tvoří dvojici. Již tenkrát se zdálo, že model přízemního domu tomuto místu s mírným protisvahem a pohledem do zeleně ideálně vyhovuje.

Velikost pozemku tentokrát umožnila větší šířku domu, a tím i vytvoření vnitřního atria. Bazén a sauna jsou umístěny na konci zahrady jako další „kout“ pro relaxaci a nové pohledy do krajiny.



7

### OHLÉDNUTÍ STAVEBNÍKŮ

Měli jsme představu stavby, která bude co nejvíce propojená se zahradou, prosvětlená a vzdušná. Otevřený interiér, ale otevřený do našeho vlastního prostoru. Chtěli jsme dům geometricky jednoduchý s vlastní tvář. Samozřejmě jsme prošli stadiem, kdy jsme hledali svou představu v různých katalozích rodinných domků, později jsme se však rozhodli pro spolupráci s architektem. Když jsme poprvé šli za paní architektkou Markétou Cajthamlovou, vzali jsme si s sebou časopis Architekt s článkem o panu architektovi Fragnerovi. Já i manželka jsme si v doprovodných fotografiích našli svého favorita.

Projekt, který vznikl během roční spolupráce s architekty, naši základní představu naplnil a ještě o nějaký kousek posunul. Základní dispozice sice s fotografiemi, které jsme si přinesli, nemá mnoho společného, ale výborně využívá tvar a velikost pozemku a respektuje prostředí. Spolupráce s architektem nad projektem, od první studie až po návrh interiéru, nás určitě ovlivnila, a to především v pohledu na řešení interiéru.

K výsledné realizaci výrazně přispěla i firma, která stavbu prováděla. Komunikace s majitelem a stavbyvedoucím byla po celou dobu výborná. Navíc jsme získali pocit, že jim jde i o kvalitu výsledku.

Na počátku byla základní představa propojení stavby se zahradou a možnosti pobývání na zahradě. Proto jsme hledali pozemek v lokalitě, kde jsme žili, který by to umožnil. Podmínkou byla i dobrá dostupnost veřejnou dopravou. Parcela se nalézá na rozhraní městské zástavby a rekreační oblasti a je dostatečně velká, aby naši představu naplnila. Stejný význam jako stavební řešení má pro nás i koncept zahrady. Jeho význam je umocněn celkovou otevřeností interiéru. Proto jsme se i v tomto případě obrátili od začátku na odborníky a těšíme se na jaro, až uvidíme výsledek jejich práce.

\* viz A. č. 3/2001

STAVEBNÍ INŽENÝR – 49 LET  
INŽENÝRKA CHEMIE – 49 LET



8



9

6 letní vila Judr. J. Moráka,  
Nespeky nad Sázavou, 1932 – 1933

7 interiér obytného prostoru

8 interiér kuchyně

9 interiér ložnice

10 průhled do atria

10

