

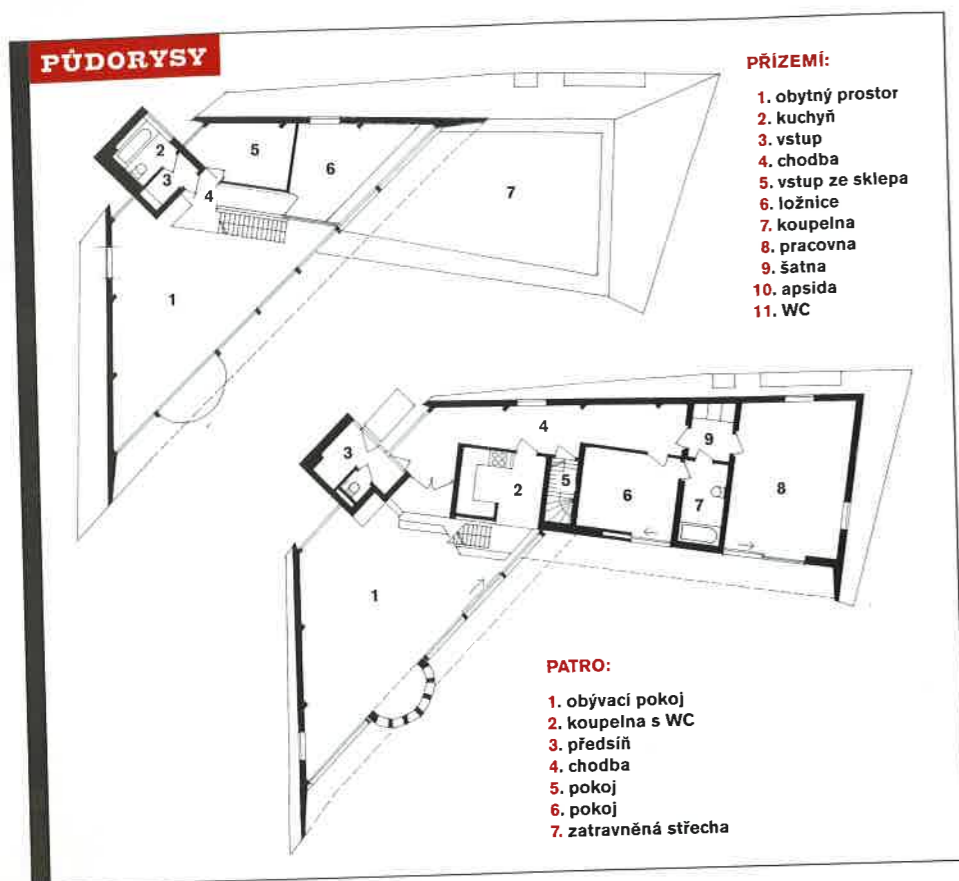


# DOBŘE UTAJENÝ KLENOT

VZÁCNÝ ŠPERK SCHOVANÝ UPROSTŘED ZELENĚ PŘIPOMÍNÁ NETRADIČNÍ RODINNÝ DŮM V PODJEŠTĚDÍ. PŘED NEPŘÍZNÍ POČASÍ JEJ CHRÁNÍ UZAVŘENÁ BŘIDLICOVÁ STŘECHA. SVÝM OBYVATELŮM DOPŘÁVÁ NEJEN POHODLNÉ BYDLENÍ, ALE I MAXIMÁLNÍ KONTAKT S PŘÍRODOU.

**Z příjezdové** cesty k mírnému svahu si zprvu ani nevšimnete, že na vrcholu kopce se mezi břízami, jasanů, jeřábů a smrků skrývá třípodlažní rodinný domek. Ze tří stran je totiž střešenými rovinami s přesahy až k zemi uzavřen do šedozeleňé břidlicové obálky. Mírně skloněné plochy střechy nechal autor projektu a majitel v jedné osobě zatravnit. Není divu, že objekt se mezi kmeny stromů doslova ztrácí. Dobře utajený zůstane ale nejen dům. Český architekt působící dlouhodobě v zahraničí si totiž z obav ze ztráty soukromí přeje zůstat v tomto případě v anonymitě. „Chci se sem natrvalo nastěhovat, až půjdu na odpočinek. Žádné jiné ambice jsem při navrhování domu rozhodně neměl. Vůbec jsem nepočítal s tím, že stavbu budu někdy prezentovat na veřejnosti,“ vysvětluje autor.

Dům charakterizují dvě do sebe „zaklésnuté“ hmoty



O osobě architekta se však vnímavý pozorovatel přece jen může něco dozvědět. Má totiž před očima jeho dílo. Kromě toho, že autor chrání své soukromí, má zároveň rád svobodu a přirozenost. Svědčí o tom třeba prosvětlený obývací prostor v přízemí, který je rozměrnými posuvnými dveřmi spojen s okolní zelení. Příroda tak může za pěkného počasí bez zábran vstupovat přímo do interiéru...

**Přízeň slunečních paprsků**

Dům charakterizuje půdorys ve tvaru písmene „L“, které tvoří dvě do sebe „zaklesnuté“ hmoty. „Nechtěl jsem kostku, navíc díky tomuto řešení mohl vzniknout venkovní dvorek chráněný před nepřízní počasí,“ říká architekt, který tak splnil rovněž přání krajinářů. Ti v dané lokalitě požadovali stavbu s tradičními prvky.



**AUTOR CHRÁNÍ SVÉ SOUKROMÍ, ZÁROVEŇ MÁ VŠAK RÁD SVOBODU A PŘIROZENOST**

Na jihozápadní stranu se objekt otevírá bohatě prosklenými stěnami. Obyvatelé domu se tak nejen mohou kochat výhledem do okolní krajiny, ale zároveň se těší po většinu dne přízni slunečních paprsků.

Základ konstrukce domu představují lepené rámy z modřínového dřeva. „Jejich montáž v obtížném terénu byla jednou z nejnáročnějších částí stavby,“ vysvětluje majitel dodavatelské firmy Pavel Matyáš.

Vstupní hranol s vystupujícím komínovým tělesem vnitřního krku umístil autor mezi sklopené „krovky“ střešních rovin. Jeho červenavá škrábná omítka se částečně propisuje i do interiéru a zdobí rovněž apsidu na druhé, otevřené straně domu. Barevně přitom ladí s modřínovým obložením exteriéru i s keramickou dlažbou v obytných místnostech.

Ze zádveří se prosklenými dveřmi dostanete do již zmíněného hlavního obytného prostoru, kde majitel domu přijímá návštěvy. Nacházíte se ve „společenské“ části objektu, kterou kromě slunce hřejivě zatepluje rovněž smrkové pobyty, ▶

**Obrázek vlevo:** Vstupní hranol s komínovým tělesem. Z příjezdové cesty působí dům velice nenápadně

**Obrázek nahoře:** Šedozeleňá bifidlice splývá s kmeny okolních stromů

**OKNA**  
i pro Vaše vnuky

značková okna a dveře  
**STAVONA**  
kvalita navždy

9001 ISO 14001 CQS EN10222 GK

Jsmo držitelé certifikátů jakosti ISO 9001 a ISO 14001  
STAVONA - výroba a montáž oken, dveří, vyluh, zimních zahrad, posuvných stěn  
[www.stavona.cz](http://www.stavona.cz) Zelená linka: 800 173



Hlavní obytný prostor v přízemí. Smrkové obložení lakýrníci namořili tak, aby připomínalo modřín. Jednoramenným schodištěm se návštěvník dostane do prvního patra

#### technické údaje

**Dispozice:** 7+1  
**Obestavěný prostor:** 1 500 m<sup>3</sup>  
**Zastavěná plocha:** 190 m<sup>2</sup>  
**Obytná plocha:** 210 m<sup>2</sup>  
**Užitná plocha:** 290 m<sup>2</sup>

namořené do modřínového odstínu. Jakýsi spojovací článek se soukromou sekci pak představuje kuchyň. Ložnice disponuje vlastní koupelnou a toaletou, z chodby se pán domu dostane přes šatnu do jednoduše zařízené pracovny. Vzdušným jednoramenným schodištěm můžete z hlavního obytného prostoru vejít do patra. Obývací pokoj je chodbou oddělen od dvou ložnic, kde – na rozdíl od ostatních částí domu – objevíte palubovou smrkovou podlahu. Koncepce domu vychází z jeho umístění na vrcholu mírného kopce. V zapuštěném suterénu se skrývá garáž, sklad a technické zázemí. O vytápění se během mrazivých zimních měsíců stará tepelné čerpadlo, které využívá energii ze dvou pětasedmdesátimetrových vrtů. Do budoucna počítá majitel s umístěním solárních fotovoltaických článků na plochých střechách. Ty zajistí zásobování elektrickým proudem při případných výpadech energetické sítě. ■

#### kontakt

■ **Generální dodavatel:**  
**Ing. Pavel Matyáš**  
 provádění staveb  
 truhlářství  
 K dílnám 684  
 280 02 Kolin 4  
 tel./fax:  
 321 714 302  
[www.matyas.savvy.cz](http://www.matyas.savvy.cz)